

FETSUND BARNEHAGE

ÅRSPLAN 2024-2025



VELKOMMEN TIL FETSUND BARNEHAGE

VELKOMMEN TIL OSS!

Barnehagen vår ble åpnet i august 1999, og er en privateid, foreldredrevet barnehage. Med dette medfører det et ansvar for dere foreldre med å velge representanter inn i barnehagens styre og samarbeidsutvalg. Styret består av minimum 2 og høyst 4 foreldrepresentanter. Disse blir valgt inn på årsmøtet hvert år.

Samarbeidsutvalget skal bestå av minimum 2 foreldrepresentanter og 2 representanter fra de ansatte. Alle foreldre har et medansvar for vedlikehold av barnehagen og plikter å stille på de 2 dugnader som arrangeres av SU i løpet av et barnehageår. Mere utfyllende informasjon om hva SU er og hvilke oppgaver dette organet har, finner dere senere i planen.

Vi er spesielt opptatt av et godt og tett samarbeid med dere foreldre- på den måten vil barnet ditt trives best mulig og ha det trygt og godt i barnehagen!

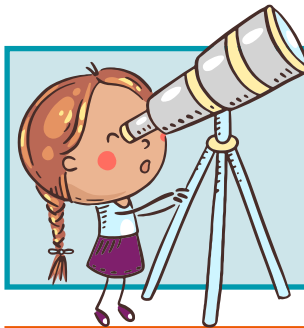
Grunnbemanningen består av 4 ansatte pr. avdeling, fordelt slik: 1 pedagogiske leder, 1 barnehagelærer/fagarbeider og 2 fagarbeidere/pedagogisk medarbeidere. Daglig leder 100 % stilling, totalt 17 faste ansatte. Det tilsettes ekstraressurser etter behov. Daglig leder har ansvaret for den daglige driften, både administrativt og pedagogisk.

Vi har 4 avdelinger som er inndelt etter alder:



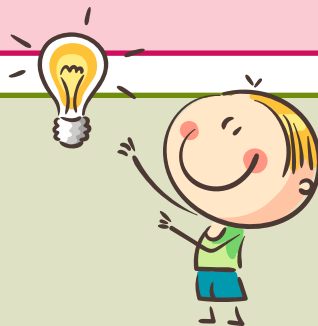
OPPDAGER'N

1-3 åringer



UTFORSKER'N

1-3 åringer



FILOSOFEN

3-5 åringer



OPPFINNER'N

3-5-åringer

BARNEHAGENS SAMFUNNSMANDAT

Barnehagelovens § 1 sier:

«Barnehagen skal i samarbeid og forståelse med hjemmet ivareta barnas behov for omsorg og lek, og fremme læring og danning som grunnlag for allsidig utvikling. Barnehagen skal bygge på grunnleggende verdier i kristen og humanistisk arv og tradisjon, slik som respekt for menneskeverdet og naturen, på åndsfrihet, nestekjærlighet, tilgivelse, likeverd og solidaritet, verdier som kommer til uttrykk i ulike religioner og livssyn og som er forankret i menneskerettighetene.

Barna skal få utfolde skaperglede, undring og utforskertrang. De skal lære å ta vare på seg selv, hverandre og naturen. Barna skal utvikle grunnleggende kunnskaper og ferdigheter. De skal ha rett til medvirkning tilpasset alder og forutsetninger. Barnehagen skal møte barna med tillit og respekt, og anerkjenne barndommens egenverdi. Den skal bidra til trivsel og glede i lek og læring, og være et utfordrende og trygt sted for fellesskap og vennskap. Barnehagen skal fremme demokrati og likestilling og motarbeide alle former for diskriminering.»

PEDAGOGISK PLATTFORM

Vi er en Reggio Emilia-inspirert barnehage, som vektlegger språk, sosial kompetanse og det fysiske miljøet.

Du kan lese mer om Reggio Emilia i denne årsplanen, samt på vår hjemmeside

<https://fetsund.barnehage.no/>

VÅR VISJON ER:



«Det skal være trygt og godt å være meg i Fetsund barnehage»



VERDIGRUNNLAG

For å kunne følge visjonen, er det avgjørende at vi har et verdigrunnlag som vi kan stå sammen om.

Vårt verdigrunnlag består av 7 leveord.

Vi ønsker at vårt barnehagemiljø skal inneholde:

GLEDE TRYGGHET RESPEKT

Og at miljøet skal være:

LYTTENDE INKLUDERENDE UTFORSKENDE STIMULERENDE

REGGIO EMILIA

Reggio Emilia er en by i Nord-Italia, som har utviklet sin egen barnehage-filosofi. Fetsund barnehage sin pedagogiske forankring har vært inspirert av denne filosofien siden 2008.

De fleste barnehagene i Italia og Reggio Emilia ble etter 2. verdenskrig drevet i privat regi, -de aller fleste av den katolske kirken. I Reggio Emilia begynte kommunen å overta barnehagedriften fra 1963. Etter hvert forsto man at barnehagene var en viktig del av barns utdanning og begynte systematisk med å legge grunnlaget for dagens Reggio-filosofi. Grunnleggeren var barnepsykologen og pedagogen Loris Malaguzzi, barnehageleder i Reggio fra slutten av 60-tallet og fram til 90-tallet.

Den grunnleggende filosofien er at barn lærer gjennom å konstruere sin egen kunnskap i samhandling med andre barn, omgivelsene sine, og kompetente, nysgjerrige voksne. Barnet har alle muligheter for utvikling boende i seg. Pedagogens rolle er å legge til rette for mest mulig utvikling, la barnet få mulighet til å utforske og tolke omgivelsene. Pedagogene skal være til stede og støttende i alt det barna foretar seg, og de skal undre seg sammen med barna.

Det er viktig å holde barnets spørsmål, hypoteser og teorier levende, samtidig som man studerer måten barnet leter etter svar og skaper mening i verden på. I barnehagene i Reggio Emilia jobber barna med ulike prosjekter, og i vår barnehage fremmer vi prosjektarbeid. Dette er en arbeidsmåte der den overordnede pedagogiske tanken er å la barnas ideer, interesser, tanker og nysgjerrighet vise vei for læring gjennom fordypning. Fremdriften i prosjektet blir til i en vekselvirkning mellom barnets spor og den voksnes blikk for barnet. Det er selve prosessen som er viktig, ikke fortrinnsvis produktet. Arbeidet i Reggio Emilia er ikke noe en kan kopiere og ta over, men man kan inspireres av grunntanken og filosofien, og utvikle den i sin egen sammenheng og ut fra egne forutsetninger.

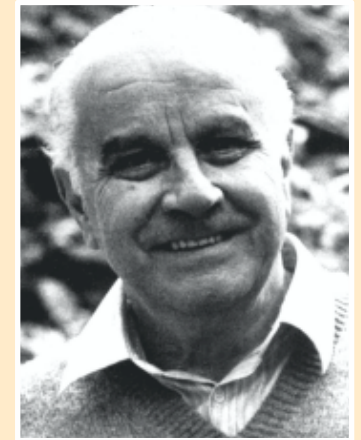
Som et ledd i det å være en Reggio Emilia- inspirert barnehage har vi tatt et valg om å først og fremst bruke gjenbruk og naturmaterialer som lekemateriell. Dette vil dere se både ute og inne på avdelingene. Det som er overskuddsmateriell eller ting som vanligvis går i søpla kan bli til gull hos oss.

Gjenbruks- og naturmaterialer er inkluderende for alle kjønn og aldre og kan bli til hva som helst i barnas lek og fantasi. Disse materialene stimulerer kreativiteten og kan brukes om og om igjen i alle typer lek og prosjekter.

Våren 2011 var personalet på studietur til Reggio Emilia, hvor vi besøkte 2 barnehager og Loris Malaguzzi-senteret. Høsten 2017 var vi på ny studietur, denne gangen til Børnehuset Tiziana i Ålborg, Danmark, hvor vi fikk økt innsikt i prosjektarbeid og pedagogisk dokumentasjon. Våren 2022 var vi igjen tilbake i Reggio Emilia, for å hente ny inspirasjon.

ReRom

Høsten 2022 ble ReRom stiftet, etter en idé av Fetsund barnehage v/ daglig leder Janne Madshus og pedagogisk leder Berit Beltramba. ReRom står for Reggio Romerike, og er et nettverk for alle barnehager som er inspirerte av Reggio Emilia-filosofien. Målet er å dele erfaringer, ideer, prosjekter og refleksjon over egen praksis. Vi har 2 knutepunkter i året, hvor alle medlemsbarnehager møtes.



DET FYSISKE MILJØET

I Reggio-Emilia-filosofien skal det fysiske miljøet være rikt på lett tilgjengelig, utfordrende og utforskende materiell, både inne og ute. Barna skal møte inntrykk og overraskelser og miljøet skal inneholde lærende møteplasser for barna. Dette kaller vi stasjoner. Stasjonene skal være dynamiske, med fleksible løsninger der barna får muligheter til å endre bruk, være kompetente og medvirke på hva de ulike stasjonene skal inneholde. Miljøet skal gjenspeile barnas kunnskap form av prosjekter med støtte i dokumentasjon. Det skal være en tydelig progresjon i de ulike stasjonene, ut fra barnas alder og mestringsnivå.

Hver avdeling er innredet etter og tilpasset de ulike aldersgruppene. Ute skal det være tilrettelagte stasjoner som alle kan bruke. Vi tilrettelegger områder der barna kan anvende materialet uten at en voksen må hjelpe eller styre aktiviteten, dette stimulerer til deltakelse og mestring.

MATERIALENE

Mangfold i materialer og et variert utvalg av leker gir ulike barn mulighet til å finne noe som er meningsfullt å holde på med. Vi tilbyr barna både det som kalles definerte leker, men også ulike former for gjenbruks- og naturmateriale. Gjenbruks- og naturmateriale tilbyr en kompleksitet og krever dermed varierte måter å tenke og arbeide på, noe som igjen stimulerer kreativiteten. Naturmaterialer er et verdifullt supplement til gjenbruksmaterialene og har noe av de samme mulighetene, samtidig som materialene utfyller hverandre. Begge typer materialer inviterer til konstruksjon og fantasilek.

PROSJEKTARBEID

Ut fra fokusområdene våre, jobber vi prosjektbasert. Vi voksne må observere hva barna er opptatt av og sammen med de gjøre nødvendig research for å kunne jobbe videre med prosjektet. I prosjektarbeid er det ikke resultatet som er viktig, men selve prosessen. Hvordan vi observerer, undersøker, studerer, snakker om og undrer oss sammen med barna, er det som gir mulighet for mestring og læring.

Et prosjekt skal handle om det barna er opptatt av, og det kan være så mangt! Småkryp, sko, sola, tog, biler, månen, kroppen vår, drager, lyd, vennskap, fenomener m.m. Hovedoppgaven til oss voksne blir å fange opp hva de er opptatt av og bygge videre på det.

Prosjektarbeidsformens kjennetegn:

- Det foregår i grupper hvor samspill, relasjoner og samarbeid vektlegges
- Det er temaorientert. Det tar utgangspunkt i et tema som fascinerer og opptar barna
- Det er prosessorientert. Prosessen, eksperimenterende undersøkelser og problemstillinger har høy prioritet
- Det er deltagerstyrt. Pedagogen bruker barnas viten, måter å tenke og handle på til å lære i fellesskap



KUNSTEN Å FØLGE ET SPOR

For å kunne fordype oss i prosjekter, må vi først vite hva barna er opptatt av. Vi må:

- Lytte til det barna snakker om
- Observere leken
- Undersøke sammen med barna
- Utforske og bli kjent med materialer sammen med barna
- Lete etter barn som samhandler

Hva tenker de på? Hva utforsker de? Hva snakker de om? Hva liker de å gjøre?

På denne måten legger vi til rette for at barna får gitt uttrykk for sine syn på barnehagens daglige virksomhet. De får muligheten til å være med å planlegge og forme hverdagen sin og de får innflytelse på det pedagogiske innholdet.



PEDAGOGISK DOKUMENTASJON

«Pedagogisk dokumentasjon er en arbeidsmåte som handler om å gjøre pedagogisk arbeid synlig og åpent for tolkning, dialog, diskusjon og innsikt. Dokumentasjon av barnehagens praksis blir til pedagogisk dokumentasjon når personalet og barna reflekterer over og diskuterer den». Udir, 2018.

Pedagogen dokumenterer og synliggjør barnas spørsmål, utsagn og forskjellige skapende uttrykk gjennom bilder, barnas tegninger, formuttrykk med mer.

Dokumentasjonen anvendes som redskap og inspirasjon til hvordan barna kan utfordres, ut fra hvor barnegruppen er i prosessen. ulighetene, samtidig som materialene utfyller hverandre. Begge typer materialer inviterer til konstruksjon og fantasilek.

MENNESKESYN

I Fetsund barnehage skal alle barn, foreldre og personalet bli sett og føle seg like mye verdt og ønsket. For å nå dette må barnehagens personale ha god kunnskap om barnehagens verdigrunnlag og pedagogiske grunnsyn.

Hver enkelt ansatt må være bevisst på:

- Hvordan vi snakker med barna, foreldre og med hverandre som kollegaer
- Hvilke holdninger vi har ovenfor barna, foreldre og hverandre
- Hvordan vi ser barna, foreldre og hverandre

For at hvert enkelt barn skal trives, medvirke og få utvikle seg ut fra sitt eget ståsted, må personalet ta ansvar for at hvert enkelt barn blir sett og får den oppfølgingen det har krav på. Alle barns uttrykk, meninger og kultur skal anerkjennes og komme til uttrykk gjennom daglig dialog, tilstedeværelse og at hver enkelt ansatt er engasjert.

Barnehagen skal ivareta barnas behov for omsorg, lek og læring, samt fremme danning. Gjennom samspill, samtaler, lek og utforskning skal barnehagen støtte barna å forholde seg prøvende og nysgjerrig til omverdenen og bidra til at barna blir mest mulig rustet for skolestart. Dette innebærer blant annet å utvikle selvstendighet, lære seg å tåle motstand og uttrykke enge synspunkter.

For å ivareta dette skal personalet blant annet:

- Møte alle barn med åpenhet, varme, interesse og vise omsorg for hvert enkelt barn
- Støtte og oppmuntre barna til å vise omsorg for andre og kunne selv ta imot omsorg
- Bidra til at barna kan utvikle tillit til seg selv og andre
- Organisere rom, tid og lekemateriale for å inspirere til ulike typer lek
- Fremme et inkluderende miljø der alle barna kan delta i lek og erfare glede i lek
- Legge til rette for helhetlige læringsprosesser som fremmer barnas trivsel og allsidige utvikling
- Tilrettelegge for meningsfulle opplevelser og støtte barnas identitetsutvikling og positive selvforståelse
- Utfordre barnas tenkning og invitere dem inn i utforskende samtaler



MANGFOLD OG GJENSIDIG RESPEKT

I barnehagen møter vi mange ulike familier med ulike bakgrunner, livssyn, kulturer og familieformer. For at alle barna i vår barnehage skal oppleve anerkjennelse og at hun/han er verdifull, bruker vi varierte aktiviteter for å synliggjøre nasjonale og internasjonale opplevelser og erfaringer.

Ifølge rammeplanen skal barnehagen «bruke mangfold som en ressurs i det pedagogiske arbeidet, og støtte, styrke og følge opp barna fra deres egne kulturelle og individuelle forutsetninger» (Rammeplanen, s.9). Disse aktivitetene spenner seg fra eventyrlig høytlesning til musikk fra alle verdens hjørner. Barna bruker sansene sine i møte med språk, dans, sang og mat fra andre land.

Rammeplanen sier:

«Barnehagen skal legge til rette for kulturmøter, gi rom for barnas egen kulturskaping og bidra til at alle barn kan få glede og mestring i sosiale og kulturelle fellesskap».

BARNA FØRST

Vi er genuint opptatt av at alle barn skal ha det trygt og godt i alle relasjoner. I vår barnehage setter vi barna først, vi snakker barnas sak og vi sier fra når vi ser at barn ikke har det bra.

Rammeplanen sier:

«Personalet skal ha et bevisst forhold til at barn kan være utsatt for omsorgssvikt, vold og seksuelle overgrep, og vite hvordan dette kan forebygges og oppdages. Personalet skal kjenne til opplysningsplikten til barnevernet jf. barnehageloven § 22.»

FOREBYGGING AV OMSORGSSVIKT, VOLD OG SEKSUELLE OVERGREP

Vi har utviklet et eget pedagogisk arbeid om forebygging av omsorgssvikt, vold og seksuelle overgrep i Fetsund barnehage. Alle ansatte skal jobbe systematisk ved å lære seg å se etter tegn, lytte, kunne prate om og prate med barna om dette temaet. Om hemmeligheter, om kroppen vår og det å sette grenser for seg selv. Vårt forebyggende arbeid er ikke noe du kan velge bort som ansatt i Fetsund barnehage. Du forplikter deg til å kunne metodearbeidet og til å bidra til å avdekke barn i risiko.

Vi har 3 ansatte som har gjennomført Stine Sofie Stiftelsen og PBL sin satsing om Barnas verneombud, og de er derfor våre 3 verneombud for barna i vår barnehage. Det innebærer et ekstra ansvar for å fange og følge opp barn som opplever en form for omsorgssvikt.

FNs barnekonvensjon slår fast at alle barn har rett til beskyttelse mot vold og overgrep. Seksuelle overgrep mot barn er et brudd på barns rettigheter, og har alvorlige konsekvenser for fysisk og psykisk helse. Det er viktig å bryte tausheten. Det er viktig å gi barn kunnskap om hva seksuelle overgrep er, at det er ulovlig, at det aldri er deres skyld at overgrep skjer, og at de kan få hjelp. Slik kunnskap gjør barn bedre i stand til å beskytte seg selv og til å si ifra.

Det forebyggende arbeidet er satt i system, og vi jobber på ulike måter i forhold til alder. Samtaler om kroppen vår og følelser, samt utvalgte bøker er 2 av de fremste arbeidsmetodene. Vi har utarbeidet et metodehefte, en handlingsplan og en informasjonsplan for dette arbeidet som vil stå tilgjengelig på avdelingen til enhver tid.

Sammen kan vi gjøre en forskjell!



SPRÅK, SOSIAL KOMPETANSE OG DET FYSISKE MILJØET

SPRÅK

God språkutvikling er helt avgjørende for fremtidig lese- og skriveopplæring i skolealder, for lek, vennskap og sosial kompetanse. Dette handler om blant annet begrepsforståelse, ord og setningsproduksjon. Å få varierte og rike erfaringer er avgjørende for å forstå omverdenen. Både den non-verbale og den verbale kommunikasjonen er viktig for å utvikle et godt muntlig språk.



ASK

ASK står for alternativ og supplerende kommunikasjon. Barn, unge og voksne som helt eller delvis mangler tale, vil ha behov for alternative og/eller supplerende kommunikasjonsformer for å gjøre seg forstått. Noen vil ha behov for kommunikasjonsformer som helt erstatter talen, dette kalles alternativ kommunikasjon. Andre har behov for kommunikasjonsformer som kan støtte eksisterende tale som er utydelig eller svak. Dette kalles supplerende kommunikasjon.

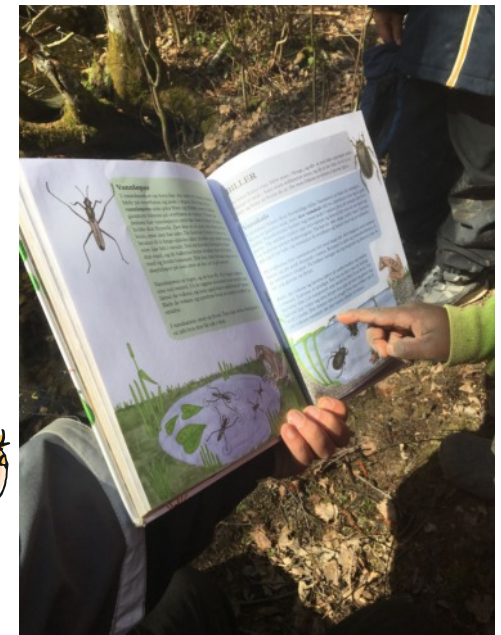
Eksempler på ASK er bruk av håndtegn, fotografi, grafiske symboler eller konkrete. Arbeid med ASK innebærer alltid at man er opptatt av hvordan man kan skape et godt språkmiljø for personen, og hvilke ferdigheter kommunikasjonspartnerne bør ha. I vår barnehage mener vi at ASK skal være et allmennpedagogisk tilbud, da vi ser at bruk av kommunikasjonskort er en god støtte for alle barn, og kanskje spesielt de yngste barna som ikke har utviklet det verbale språket.

BRUK AV BØKER

Personalet skal bruke varierte formidlingsformer og tilby et mangfold av bøker, sanger, bilder og uttrykksformer. (Rammeplanen). Høytlesning styrker utviklingen av både talespråk og lese- og skriveferdigheter, det viser en ny gjennomgang av studier. Måten de voksne leser på har også betydning. Å kunne samtale om bøker vi leser, skaper nysgjerrighet, språklig bevissthet og en økende interesse hos barnet for å lese senere i livet.

Rammeplanen sier videre at personalet skal skape et variert språkmiljø der barna får mulighet til å oppleve glede ved å bruke språk og kommunisere med andre, samt synliggjøre språklig og kulturelt mangfold, støtte barnas ulike kulturelle uttrykk og identiteter og fremme mangfold i kommunikasjon, språk og andre uttrykksformer.

Vi i Fetsund barnehage har utvidet biblioteket vårt med flere bøker, bøker på flere språk, utlån av bøker, og ønsker også å invitere foreldre til å dele bøker hjemmefra som barna er glad i, på deres eget morsmål.



SPRÅK HANDLER OM



SAMTALER



OPPLEVELSER



BØKER



KROPPSPRÅK



SOSIALE
RELASJONER



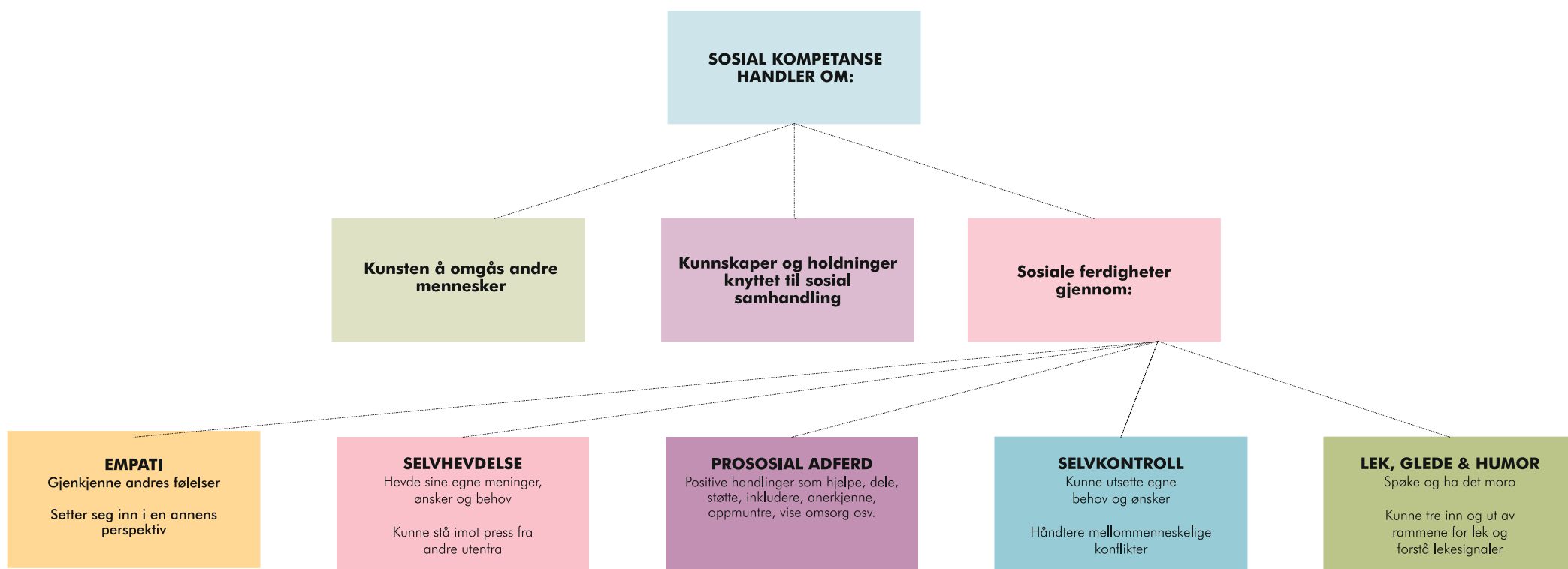
AKTIVITETER



SANSER

SOSIAL KOMPETANSE

Sosial kompetanse handler om å lære seg kunsten å omgås andre. I Fetsund barnehage tenker vi at det å lære seg sosiale ferdigheter og skape en trygg hverdag for barna, er selve fundamentet for all videre læring. Vi ønsker å være gode rollemodeller for barna våre og medvirke til at de utvikler selvtillit og trygghet og evne til å forholde seg til andre mennesker i ulike situasjoner. Personalet i Fetsund barnehage skal være TILSTEDE for barna, - vi skal veilede og legge til rette for barns utforskning og læring.



TILVENNING

I tilvenningsfasen for alle nye barn, jobber vi etter en modell som kalles Jåttåmodellen. Den er utviklet av en barnehage i Stavanger, med fokus på økt trygghet for barnet. Ved tilvenning i Fetsund barnehage er foreldre sammen med barnet i minimum 5 hele dager, 3-5 for barn over 3 år. Har foreldrene mulighet til å bruke mere tid til tilvenningen utover dette, så er det bare fint.

Foreldrene deltar aktivt i praktiske oppgaver med barnet og har hovedansvar for barnet i lek, stell og måltider.

Hvert barn får sin kontaktperson, denne kontaktpersonen tar gradvis over oppgavene og tilnærmer seg barnet i samråd med foreldrene.

Målet med tilvenningen er å gi barna en sikker havn for nære og trygge relasjoner.

I forkant av oppstart og tilvenning, inviteres alle nye barn og foreldre til lekegrupper på forsommeren, 1 time i uka.

Dette for å bli kjent med oss i barnehagen og andre barn og foreldre, noe som vi tror gjør tilvenningsfasen enda tryggere.



ICDP – VEILEDNING

Investering i tid og relasjoner med både barn og foreldre vil ha en positiv ringvirkning for både barnet i forhold til læring og utvikling og ikke minst for det videre foreldresamarbeidet.

I vår barnehage tilbyr vi et veiledningsprogram for dere foreldre, som et lavterskeltilbud. Dette skjer på våren. Vi ser behovet for veiledning og støtte for foreldre og har hele 4 sertifiserte ICDP-veiledere blant våre pedagogiske ledere. International Child Development Program (ICDP) er et helsefremmede og forebyggende program for foreldreveiledning som er utviklet av to norske professorer. Programmet er anerkjent og benyttet av både UNICEF og WHO og bygger på mange års forskning. Det handler om utfordringer mange foreldre møter, og strategier for god og positiv kontakt mellom foreldre og barn. Målet er å styrke omsorgen og oppveksten for barn og unge. Som deltager i programmet møter du andre foreldre i grupper der dere kan utveksle erfaringer og synspunkter. Slik kan dere bidra til å gjøre hverandre tryggere som foreldre og du kan få nye ideer til hvordan du kan møte barnet ditt.

MAT OG MÅLTIDER I BARNEHAGEN

Barnehagens arbeid med helse, måltider, kosthold og hygiene er nedfelt i barnehageloven, og Helsedirektoratet har utarbeidet 12 nasjonale faglige retningslinjer for mat og måltider i barnehagen.

Mat og drikke som inntas i barnehagen utgjør en betydelig del av barns totale kosthold, dette gjelder enten den er medbrakt eller servert. Hjem og familie har det grunnleggende ansvaret for barns kosthold, men fordi så mange måltider inntas i barnehagen, har barnehagen stor innflytelse på barnas matvaner, kosthold og helse. Arbeidet med mat og måltider i barnehagen bør skje i nær forståelse og samarbeid med hjemmene.

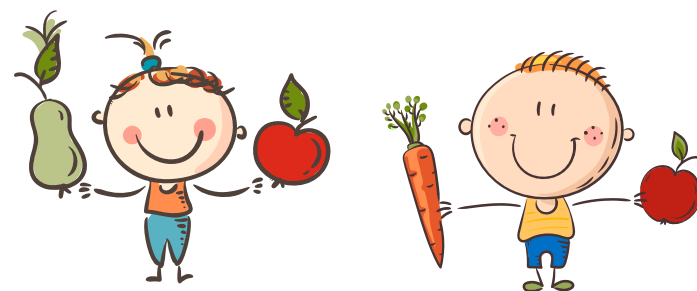
I Rammeplanen, under fagområdet kropp, bevegelse, mat og helse står det at «Barnehagen skal legge til rette for at alle barn kan oppleve bevegelsesglede, matglede og matkultur, mentalt og sosialt velvære og fysisk og psykisk helse». (Kunnskapsdepartementet, 2017). Om mangfold og gjensidig respekt står det at «barnehagen skal legge til rette for kulturmøter og at barnehagen skal by på varierte impulser, +opplevelser, og erfaringer og omfatte lokale, nasjonale og internasjonale perspektiver» (Kunnskapsdepartementet, 2017).

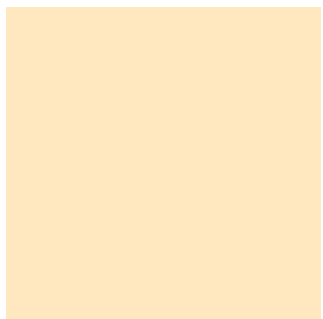
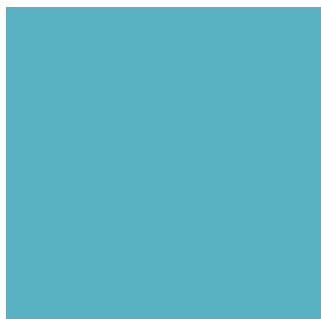
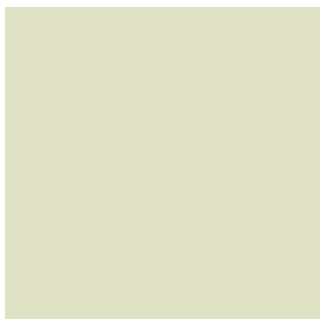
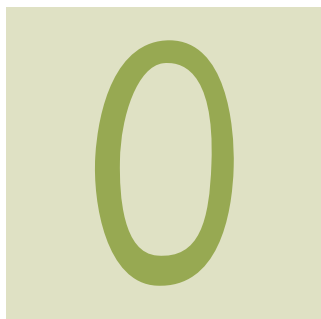
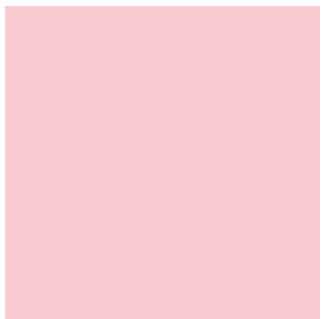
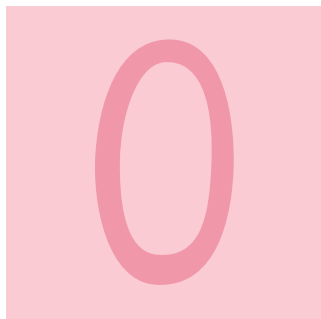
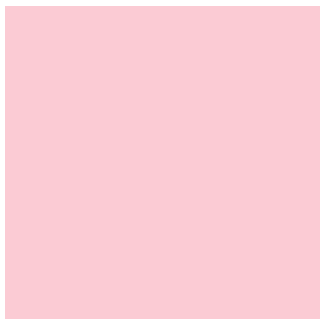
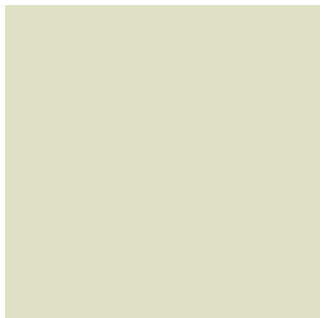
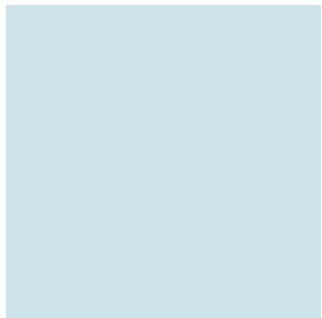
Vårt mål er at måltidene våre skal være en pedagogisk arena, hvor vi følger retningslinjene så godt vi kan og legger til rette for kulturmøter og gode samtaler rundt mat, ut fra våre forutsetninger.

I barnehagen vår ønsker vi å servere sunn og god mat til barna. Vi er opptatt av bærekraftig utvikling og har stort fokus på å ikke kaste mat. For å imøtekomme dette, serverer vi mat vi vet barna liker. Vi kan oppleve at foreldres ønsker for mattilbudet ikke alltid samsvarer med det barna faktisk liker og hva som er sunt og godt.

Da fremmer vi barns medvirkning og mener at vi først og fremst må lytte til barnas ønsker og behov.

Vi serverer alle måltider, unntatt frokost og turmat. Vi tilbyr varm lunsj 1 gang i uka, den tilberedes hovedsakelig fra bunnen av, og vi har 6 signaturretter vi serverer ulike uker. Målet med signaturrettene er at alle kan spise det samme, uavhengig av allergi, intoleranse og religiøse hensyn. Barna får servert frukt og knekkebrød / brød til ettermiddagsmåltid, samt drikke til alle måltidene. Pålegg som syltetøy, sjokoladepålegg og prim serveres ikke hos oss. Vårt mål er at måltidene våre skal være en pedagogisk arena, hvor vi følger retningslinjene så godt vi kan og legger til rette for kulturmøter og gode samtaler rundt mat, ut fra våre forutsetninger.





August 2024

27. august
FORELDREMØTE
kl. 18:00-20:00



VENNSKAP OG FELLESSKAP

I barnehagen skal alle barn kunne erfare å være betydningsfulle for fellesskapet og å være i positivt samspill med barn. Barnehagen skal legge til rette for utvikling av vennskap og sosialt fellesskap. Vi legger stor vekt på å lære barna å være gode mot hverandre og et av verktøyene som brukes i dette arbeidet er hjertevekst. Målet med hjertevekst er å fremme gode handlinger.

Hver høst lager avdelingene regler sammen med barna, for hvordan de vil at de skal ha det på avdelingen. Disse reglene snakkes om i barnemøter og i det daglige samspillet.


VELKOMMEN TIL ET NYTT BARNEHAGEÅR!

LIVSMESTRING OG HELSE

Barnehagen har et stort ansvar for at barn skal lære å mestre livet og forebygge god helse.

I Rammeplanens kapittel 1, står det:
«Barnehagen skal ha en helsefremmende og forebyggende funksjon og bidra til å utjevne sosiale forskjeller. Barnas fysiske og psykiske helse skal fremmes i barnehagen. Barnehagen skal bidra til trivsel, livsglede, mestring og følelse av egenverd og forebygge krenkelser og mobbing. Om et barn opplever krenkelser eller mobbing må barnehagen håndtere, stoppe og følge opp dette. Barnehagen skal være et trygt og utfordrende sted der barna kan prøve ut ulike sider ved samspill, fellesskap og vennskap. Barna skal få støtte i å mestre motgang, håndtere utfordringer og bli kjent med egne og andres følelser. Barna skal ha mulighet til ro, hvile og avslapping i løpet av barnehagedagen.»



	Mandag	Tirsdag	Onsdag	Torsdag	Fredag	Lørdag	Søndag
31				1	2	3	4
32	5	6	7	8	9	10	11
33	12	13	14	15	16	17	18
34	19	20	21	22	23	24	25
35	26	 27	28	29	30	31	

FORELDREMØTE

September 2024



BÆREKRAFTIG UTVIKLING

«En bærekraftig utvikling skal ivareta den nåværende generasjons behov uten å ødelegge muligheten til kommende generasjoner til å tilfredsstille sine behov» (Forskerfrø-boka Barn og Natur s,81).

Vi har gjort tiltak som å senke bruken av engangsplass. Vi bruker derfor "handlenett" både ved innkjøp og når foreldre og barn frakter tøy til og fra barnehagen. I tillegg bruker vi en del gjenbruksmateriale som korker, garn, og knapper for å nevne noe.

Vi bruker nærmiljøet aktivt og samler med oss materialer som kongler, pinner, steiner ol. Dette tas med i prosjektarbeidet med barna der de kan få utfolde skaperglede, undring og utforskertrang. Gjennom turer i nærmiljøet både i sentrum og skog og mark ønsker vi at barna skal få en begynnende forståelse for samspillet i naturen og mellom mennesker og natur.



DIGITALE UTTRYKKSFORMER

Vi benytter oss av digitale verktøy som kamera, printer, PC og Ipad. Dette benyttes i hovedsak for å dokumentere små og store prosjekter. Barn og personale kan sammen finne og ta i bruk ideer som de finner via internett. Det brukes til å søke opp informasjon om dyr og planter man finner som man ikke er så sikker på hva er.

Rammeplanen sier:

«Ved bruk av digitale verktøy skal personalet være aktive sammen med barna. Samtidig skal digitale verktøy brukes med omhu og ikke dominere som arbeidsmåte. Barnehagen skal utøve digital dømmekraft og bidra til at barna utvikler en begynnende etisk forståelse knyttet til digitale medier.»



SUMMENDE BARNEHAGER



Igjennom nettverket ReRom, har vi nettopp blitt med i et prosjekt som heter Summende barnehager. Det skal inspirere barnehagen vår til å ivareta pollinerende insekter, som bier og humler. Fra vår til høst jobber vi med dette, - vi starter å snakke om dronninghumla som våkner om våren, og planter bie- og humlevennlige blomsterfrø, slik at vi kan lage blomsterbed (humle og bie restauranter) på utearealet vårt. Villbier og humler er våre viktigste pollinatorer. De pollinerer 30% av den maten vi spiser og 80% av blomster i naturen vår. Humler og villbier er sterkt truet, og nedgangen har vært drastisk de siste 20 årene.



	Mandag	Tirsdag	Onsdag	Torsdag	Fredag	Lørdag	Søndag
35							1
36	2	3	4	5	6	7	8
37	9	10	11	12	13	14	15
38	16	17	18	19	20	21	22
39	 23 DUGNAD	 24 DUGNAD	25	26	27	28	29
40	30						

Oktober 2024



OVERGANG BARNEHAGE/SKOLE

Det er utarbeidet en rutinebeskrivelse for alle barnehager og skoler i Lillestrøm kommune for overgang barnehage / skole. Barn og foresatte skal oppleve sammenheng mellom barnehage og skole og overgangsfasen skal være trygg og gi et godt grunnlag for videre læring og trivsel.

Barn, foresatte og pedagoger skal være forberedt på både likheter og forskjeller mellom barnehage og skole. Pedagoger i barnehage og skole skal ha oppdatert kunnskap om hverandre slik at de kan gi korrekt informasjon og bygge på hverandres praksis. For å få til dette, er det lagt opp til arenaer for erfaringsdeling mellom barnehage og skole.

Rammeplanen sier:

«Barnehagen skal legge til rette for at de eldste barna har med seg erfaringer, kunnskaper og ferdigheter som kan gi dem et godt grunnlag og motivasjon for å begynne på skolen. Barnehagen skal bidra til at barna kan avslutte barnehagetiden på en god måte og møte skolen med nysgjerrighet og tro på egne evner.»

INTERNE OVERGANGER

For å skape trygghet for de barna som skal overføres på stor avdeling, starter vi på våren med å gjøre barna kjent der de skal begynne til høsten. Det gjøres blant annet ved at de kan være med på turer i delte grupper sammen med en ansatt fra sin avdeling. De inviteres til å komme på besøk samt å spise sammen med stor avdeling og personalet hospiterer på ulike avdelinger og tilnærmer seg barna, slik at de ikke oppleves som ukjente da de skal starte tilvenning på høsten. Målet er da at de har blitt kjent både inne og på uteområdet, slik at barna opplever en trygg oppstart i august måned.



November 2024

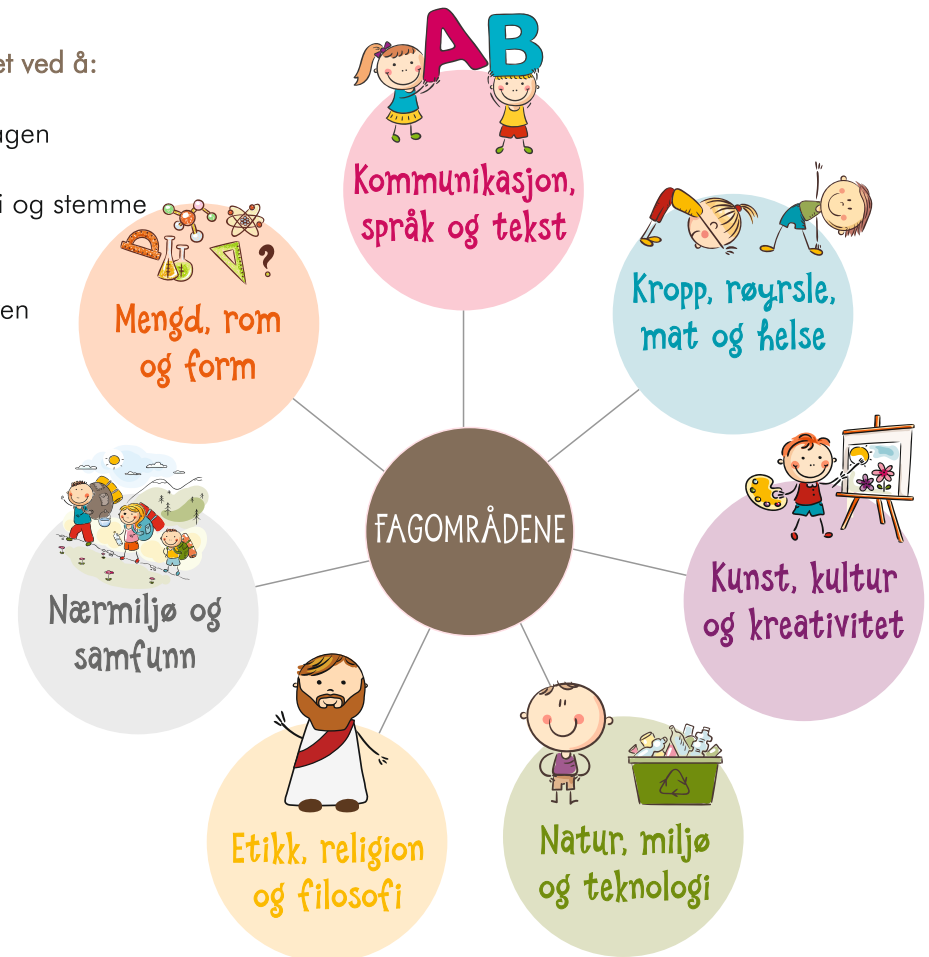
FAGOMRÅDENE

I Rammeplan for barnehager er de 7 fagområdene godt beskrevet. Hvert fagområde dekker et vidt læringsfelt og de går ofte i hverandre. Ved å gi barna rike felles opplevelser vil alle fagområder dekket i det daglige pedagogiske arbeidet. Rammeplanen gir tydelige retningslinjer og mål for hvert enkelt fagområde og barnehagen har ansvar for at disse målene blir nådd i løpet av et barnehageår.

Personalet i Fetsund barnehage jobber på tvers av fagområdene gjennom hele året blant annet ved å:

- Ha et variert og synlig språkstimulerende og matematisk miljø og bruke dette aktivt i hverdagen
- Styrke barns kompetanse innen lek, vennskap og sosiale spilleregler
- Være undrende og nysgjerrige sammen med barna og oppmuntre de til å finne sin egen vei og stemme
- Være lydhøre, anerkjenne og imøtekomme barns kunstneriske og kulturelle uttrykk
- Gi barna varierte bevegelsesmiljøer, både ute og inne
- Få gode opplevelser med friluftsliv året rundt og få kjennskap til livssyklus og vern om naturen
- Bidra til at barn utvikler toleranse, interesse og respekt for hverandres likheter og ulikheter
- Utvikle grunnleggende regler for samhandling med barna
- Formidle budskap og tradisjoner
- Stimulere og støtte barnas evne til problemløsning
- Introdusere barna for nærmiljøet og dets mangfold og muligheter
- Gi barna ulike kulturelle opplevelser
- Gjøre barna kjent med samisk kultur og levesett

Se www.udir.no for mer utfyllende informasjon om de 7 fagområdene.



Desember 2024



5. desember
SÅTEREN GÅRD
for skolestarterne



13. desember
LUCIA
markeres



19. desember
NISSEFEST
med verdens beste julestemning



VI ØNSKER ALLE EN RIKTIG GOD JUL!

	Mandag	Tirsdag	Onsdag	Torsdag	Fredag	Lørdag	Søndag
48							1
49	2	3	4	 SÆTEREN GÅRD	6	7	8
50	9	10	11	12	 LUCIA	14	15
51	16	17	18	 NISSEFEST	20	21	22
52	23	24	25	26	27	28	29
		Julaften	1. juledag	2. juledag			
1	30	31					
		Nyttårsaften					

Januar 2025

SAMARBEIDSUTVALG

Samarbeidsutvalget (SU) er et utvalg bestående av min. 2 foreldre og 2 ansatte, samt styrer eller stedfortreder. Representanter fra foreldre blir valgt på foreldremøtet hver høst.

SU skal:

- være et rådgivende, kontaktskapende og samordnet organ.
- bidra til at samarbeidet mellom barnehage og foreldregruppen skaper et godt barnehagemiljø.
- bli forelagt saker som er viktige for barnehagens innhold og virksomhet.

Det er foreldrene som eier barnehagen, og der er derfor viktig å ha et SU som tar ansvar og engasjerer seg i det pedagogiske arbeidet i barnehagen.



FORELDRESAMARBEID

Foreldresamarbeidet skal preges av gjensidig respekt, forståelse, åpenhet og tillit.

Barnehagen skal legge til rette for foreldresamarbeidet og god dialog med foreldrene. Barnehagen skal legge til rette for gjensidig utveksling av informasjon, samt arrangere foreldremøter, foreldresamtaler og foreldrekaffe. I tillegg er den daglige dialogen ved levering og henting av barna viktig.

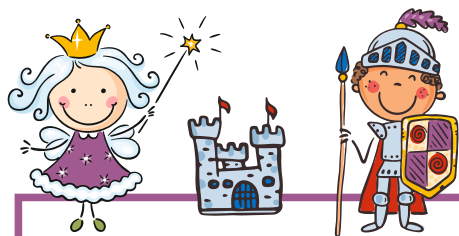
Rammeplanen sier: "Både foreldrene og personalet må forholde seg til at barnehagen har et samfunnsmandat og verdigrunnlag som det er barnehagens oppgave å forvalte." Vi har et felles ansvar for å gi alle barna en god hverdag. Dette får vi til ved å være åpne med hverandre, søke råd, drøfte utfordringer og gi tilbakemeldinger, ris og ros.

KARTLEGGINGSSVERKTØY OG OBSERVASJONSSKJEMA

TRAS er et kartleggingsredskap som brukes i barnehagen, for å kartlegge språkutvikling. TRAS står for tidlig registrering av språkutvikling,- i dette skjemaet kartlegges språkforståelse, samspill, språklig bevissthet, uttale, kommunikasjon og oppmerksomhet.

ALLEMED er et observasjonsskjema som dekker barnets seks utviklingsområder: Språkutvikling, lek, sosio-emosjonell utvikling, hverdagsaktiviteter, trivsel og sansemotorisk utvikling.

Disse verktøyene brukes etter behov, barnehagen kartlegger ikke systematisk.



Uke 9

KARNEVAL

Februar 2025



6. februar

SAMEFOLKETS DAG

TVERRFAGLIG SAMARBEID

Foreldre kan ha behov for hjelp og veiledning i oppdragelsesspørsmål. Det kan i enkelttilfeller være nødvendig å søke om ekstern hjelp og veiledning i vanskelige situasjoner for personalet, dette gjøres i samråd med hjemmet. Ekstern hjelp kan være helsestasjon, PPT, barnevern og fysioterapi. Det å etablere et nært samarbeid mellom foreldrene, barnehagen og hjelpetjenestene vil styrke kvaliteten på arbeidet i barnehagen og gi foreldrene økt trygghet i forhold til at barnet får en god og trygg hverdag i barnehagen, som fremmer utvikling.

PERSONALSAMARBEID

Personalet skal utvikle felles forståelse for barnehagens ansvar og oppgaver. For å få til dette, må vi ha:

- En opplæringsplan for nyansatte i barnehagen
- Et system og rutiner for veiledning
- Tilbud om kompetanseheving i form av kurs og veiledning
- Jobbe mot et felles pedagogisk grunnsyn
- Bruke observasjon som metode for å utvikle egen kompetanse



MØTEVIRKSOMHET

For å kunne jobbe målrettet med barnegruppa som helhet og det enkelte barn, er vi avhengig av at personalsamarbeidet fungerer godt. Vi har derfor ulike forum hvor vi setter av tid til samarbeid, drøfting, evaluering og faglig og personlig utvikling.

PLANLEGGINGSDAGER har vi 5 dager i året. Disse brukes til faglige diskusjoner, planlegging, evaluering og resultatoppfølging samt inspirasjon gjennom kurs

PERSONALMØTER har vi 1 gang i måneden. Disse brukes til faglige diskusjoner samt planlegging avdelingsvis

AVDELINGSMØTER har vi ca. hver 6. uke på kveldstid, samt 1 time hver 14. dag på dagtid. På disse møtene jobber vi konkret med barnegruppa og det enkelte barn, samt refleksjonstid over prosjektbasert arbeid og fordypningsarbeid.

REFLEKSJONSTID 1 time hver uke på dagtid, hvor vi reflekterer over prosjektbasert arbeid og fordypningsarbeid.

LEDERMØTE har vi hver 14. dag. Dette er forum for alle pedagogiske ledere og daglig leder, hvor vi tar opp pedagogiske spørsmål for å sikre kvaliteten på arbeidet.

PEDAGOGISK BOBLEBAD har vi 2 ganger i året. Dette er fagdager for alle fagarbeidere og pedagogiske medarbeidere, hvor refleksjon og faglig fordypning står sentralt.

MEDARBEIDERSAMTALER holdes minimum 2 ganger i året.

Mars 2025



Et barn har hundre språk

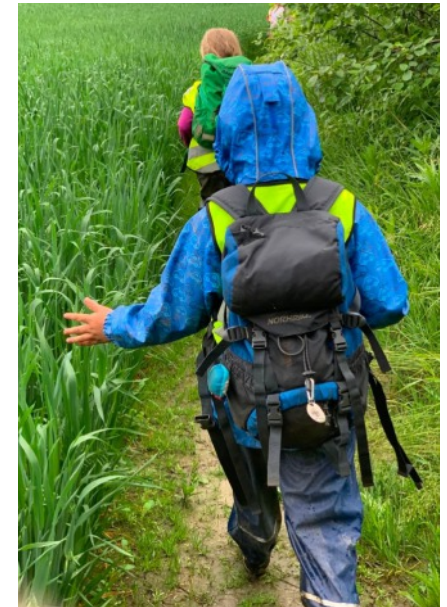
Et barn er laget av hundre.
Barnet har hundre språk
hundre hender
hundre tanker
hundre måter å tenke på
å leke og snakke på

Hundre alltid hundre
måter å lytte på
å undres på og like på
hundre lyster til å forundre seg og like
hundre lyster til å synge og forstå
hundre verdener å oppdage
hundre verdener å finne opp
hundre verdener
å drømme fram

Et barn har hundre språk
(og hundre hundre hundre til)
men frarøves nittini.
Skolen og kulturen
skiller hodet fra kroppen.
Vi ber barnet om:
å tenke uten hender
å handle uten hode
å lytte men ikke snakke
å forstå uten gleden ved
å henføres og overraskes
annet enn til påske og jul.

Man ber dem om:
å bare oppdage
den verden som allerede finns
og av alle hundre
frarøver man dem de nittini andre.

Man sier til dem:
at leken og arbeidet
virkeligheten og fantasien
vitenskapen og fantasteriet
himmelen og jorden
fornuftten og drømmene
er hverandres motsetninger.
Vi sier til dem:
at det ikke finnes hundre.
Men barnet sier:
Tvert imot, det er jo hundre som finns!



	Mandag	Tirsdag	Onsdag	Torsdag	Fredag	Lørdag	Søndag
9						1	2
10	3	4	5	6	7	8	9
11	10	11	12	13	14	15	16
12	17	18	19	20	21	22	23
13	24	25	26	27	28	29	30
14	31						

April 2025

VI ØNSKER ALLE EN RIKTIG GOD PÅSKE!



VURDERINGSARBEID

I følge Rammepanen pkt.4.3, skal alle barnehager ha nedfelt sitt vurderingsarbeid i årsplanen.

ÅRSPLAN skal vurderes og godkjennes av SU hver høst. SU skal kunne påvirke barnehagens pedagogiske virksomhet gjennom vurderingsarbeid

PERSONALSAMARBEID skal vurderes på hvert personalmøte og hvert ledermøte av alle ansatte

PERSONLIG UTVIKLING skal vurderes regelmessig av daglig leder og pedagogisk leder

FORELDRESAMARBEID skal vurderes en gang i året for å se hva vi kan bli enda bedre på. Dette gjøres på ledermøter.

BRUKERUNDERSØKELSER skal gjennomføres regelmessig. Dette er en undersøkelse hvor alle foreldre kan være med på å påvirke innholdet i barnehagen

FORELDREMØTER skal vurderes direkte etter avholdte møter

BEREDSKAPSPLAN skal vurderes av SU hvert år i samråd med daglig leder

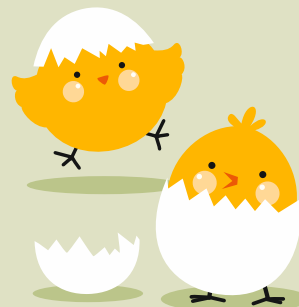
TRADISJONER skal vurderes av ansatte etter hvert arrangement

MØTEVIKRSOMHET skal vurderes av ansatte

EN LITEN KYLLING I EGGET LÅ

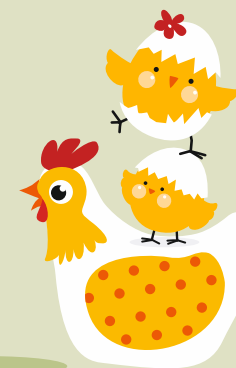
En liten kylling i egget lå den banket og banket og banket på
«Her er det trangt, jeg vil ut å gå» pep den og ynkete seg der den lå
hakk - hakk - hakkegget det sprakk og et lite hode ut av det stakk

Undrende sto den og gløttet på alt det den ute i verden så
Solen den varmet og skinte på marken og fugler og blomster små
«Pip-pip» den sa «Jeg er så glad! Trangt det var i egget, men her er det bra.»



GOD PÅSKE

til små og store!



Mai 2025



15. mai
MAIFEST



31. MAI
Frist for å levere oppsigelse
av plass for skolestarterne



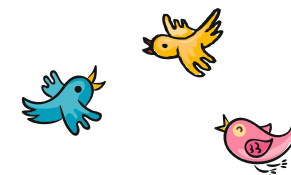
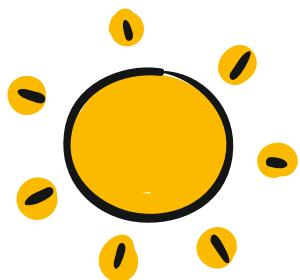
Uke 19
DUGNAD

30. mai
PLANLEGGINGSDAG
- barnehagen er da stengt

JA VI ELSKER DETTE LANDET

Ja vi elsker dette landet som det stiger frem.
Furet, værbit over vannet med de tusen hjem.
Elsker, elsker det å tenker, på vår far og mor,
og den saganatt som senker
drømmer på vår jord.
Å den saganatt som senker.
Senker drømmer på vår jord.

Juni 2025




Onsdag 4. juni

SOMMERFEST

for skolestartere



	Mandag	Tirsdag	Onsdag	Torsdag	Fredag	Lørdag	Søndag
22							1
23	2	3	 SOMMERFEST for skolestartere	5	6	7	8 1. pinsedag
24	9 2. pinsedag	10	11	12	13	14	15
25	16	17	18	19	20	21	22
26	23	24	25	26	27	28	29
27	30						

Juli 2025

SOMMERBARNEHAGE

Avdelingene er denne måneden slått sammen på grunn av ferieavvikling.
Vi har vanlig åpningstid, 07:00 – 17:00.

Juli er en månedsfri betaling, derfor må alle barna ha med matpakke både til frokost og lunsj hele måneden. Frukt og drikke serverer vi.

Husk at du må ringe og gi beskjed innen kl. 09:30 om barnet ditt skal ha fri, er syk eller ikke kommer.



	Mandag	Tirsdag	Onsdag	Torsdag	Fredag	Lørdag	Søndag
27		1	2	3	4	5	6
28	7	8	9	10	11	12	13
29	14	15	16	17	18	19	20
30	21	22	23	24	25	26	27
31	28	29	30	31			

Tusen takk
for i et fint barenhageår!

